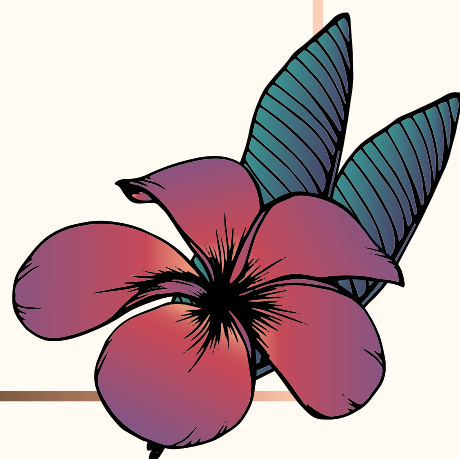


# De l'enfance à la vieillesse

Les inégalités de genre  
auxquelles sont confrontées les  
femmes des îles du Pacifique

Créé par Estibaliz Legarreta Gallo



Pacific  
Community  
Communauté  
du Pacifique



GOUVERNEMENT DE LA  
NOUVELLE-CALÉDONIE

# Introduction

---

L'inégalité des sexes est un phénomène persistant qui affecte les femmes à l'échelle mondiale, et les îles du Pacifique ne font pas exception. Dans ces territoires, les disparités entre hommes et femmes se manifestent de diverses manières, impactant la vie des femmes de leur naissance à leur vieillesse.

Ce rapport a pour objectif de rendre visible et d'analyser les inégalités auxquelles les femmes sont confrontées tout au long de leur vie, en particulier sur les étapes suivantes :



## 01. Éducation

[Pages 2-3]



## 02.

## Vie professionnelle

[Page 4]



## 03.

## Vie domestique

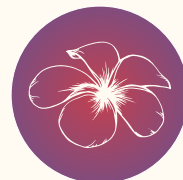
[Pages 5-6]



## 04.

## Vieillesse

[Pages 7-8]



Tous les graphiques sont basés sur les données les plus récentes disponibles. Les chiffres couvrent la période de 2011 à 2021, en fonction des pays. Dans les dataviz où cela n'est pas spécifié, l'urbanisation est nationale.

# 01.Éducation

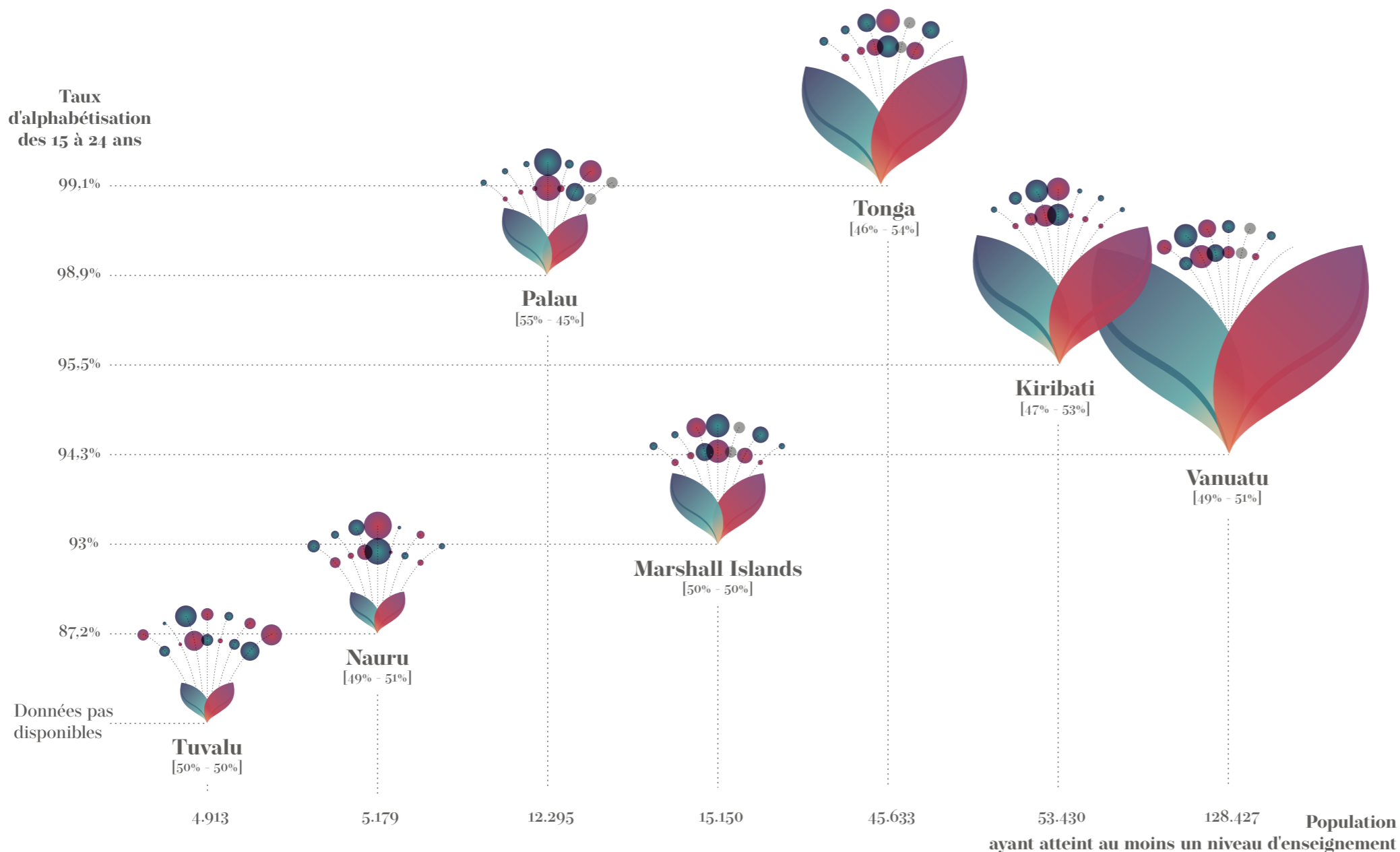
Les inégalités hommes-femmes dans l'éducation persistent dans le monde entier. Malgré des progrès, les filles font face à plus d'obstacles pour accéder et poursuivre leur éducation, surtout dans les pays en développement. Ces disparités touchent l'accès, les choix de filières et les perspectives de carrière.

## Niveau d'éducation

Ce graphique illustre le niveau d'éducation atteint dans différents pays et réparti par sexe. Il présente les pourcentages d'hommes et de femmes ayant accédé à au moins un niveau du cursus éducatif. De plus, le graphique établit un ordre qui facilite l'identification du genre qui, dans chaque pays, a atteint les niveaux d'éducation les plus élevés. De cette manière, nous pouvons observer si ce sont les filles ou les garçons qui sont majoritaires ou minoritaires à chaque niveau d'éducation.

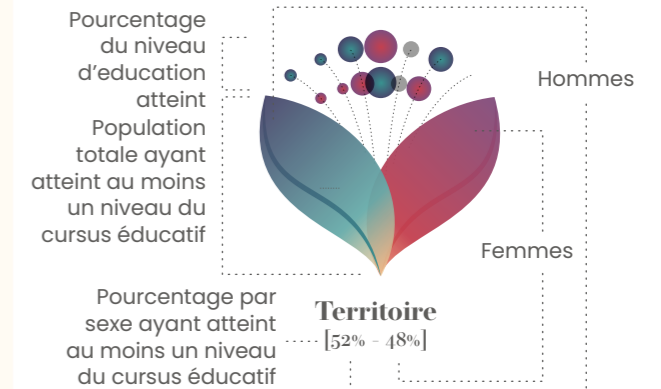
Les pays sont classés sur l'axe X en fonction de la population totale ayant atteint au moins 1 niveau d'éducation et sur l'axe Y en fonction du taux d'alphabétisation.

Taux d'alphabétisation des 15 à 24 ans

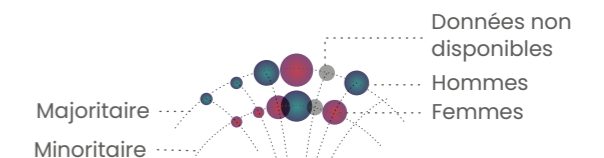


### Légende

#### Vue d'ensemble



#### Positionnement et couleur des cercles



#### Niveau d'éducation



1. Éducation de la petite enfance
2. Enseignement primaire
3. Enseignement secondaire inférieur
4. Enseignement secondaire supérieur
5. Enseignement post-secondaire non supérieur
6. Éducation tertiaire
7. Niveau non indiqué

### Sources

#### Niveau d'éducation atteint :

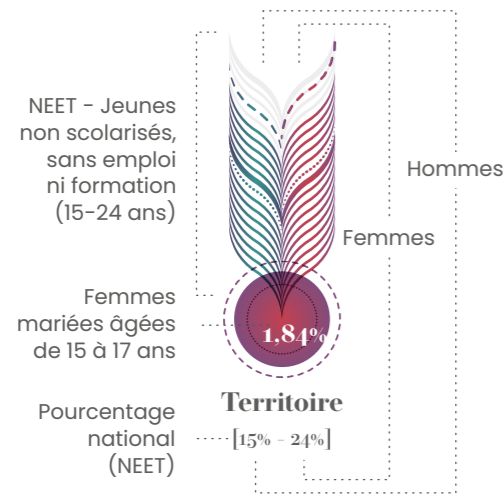
[https://stats.pacificdata.org/vis?pg=0&bp=true&snb=26&df\[ds\]=ds%3ASPC2&df\[id\]=DF\\_EDUCATION&df\[ag\]=SPC&df\[vs\]=1.0&pd=%2C&dq=A.....&ly\[ci\]=EDUCATION&ly\[rw\]=GEO\\_PICT%2CTIME\\_PERIOD&to\[TIME\\_PERIOD\]=false&lc=fr](https://stats.pacificdata.org/vis?pg=0&bp=true&snb=26&df[ds]=ds%3ASPC2&df[id]=DF_EDUCATION&df[ag]=SPC&df[vs]=1.0&pd=%2C&dq=A.....&ly[ci]=EDUCATION&ly[rw]=GEO_PICT%2CTIME_PERIOD&to[TIME_PERIOD]=false&lc=fr)

#### Taux d'alphabétisation des 15 à 24 ans :

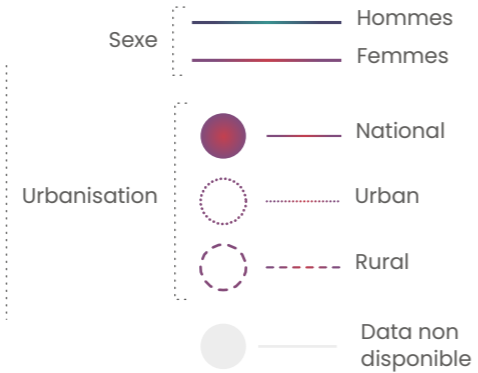
[https://stats.pacificdata.org/vis?lc=fr&pg=0&bp=true&snb=8&df\[ds\]=ds%3ASPC2&df\[id\]=DF\\_NMDI\\_EDU&df\[ag\]=SPC&df\[vs\]=1.0&pd=2013%2C2022&dq=A..NMDI0019..T..T..&to\[TIME\\_PERIOD\]=false&ly\[rw\]=GEO\\_PICT&ly\[ci\]=TIME\\_PERIOD&vw=tb](https://stats.pacificdata.org/vis?lc=fr&pg=0&bp=true&snb=8&df[ds]=ds%3ASPC2&df[id]=DF_NMDI_EDU&df[ag]=SPC&df[vs]=1.0&pd=2013%2C2022&dq=A..NMDI0019..T..T..&to[TIME_PERIOD]=false&ly[rw]=GEO_PICT&ly[ci]=TIME_PERIOD&vw=tb)

## Légende

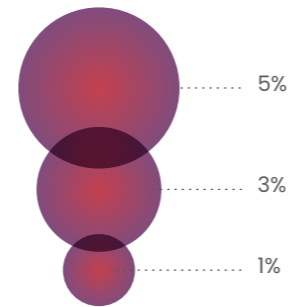
### Vue d'ensemble



### Code des lignes et des couleurs



### Taille



## Sources

NEET - Jeunes non scolarisés, sans emploi ni formation (15-24 ans) :

[https://stats.pacificdata.org/vis?lc=fr&df\[ds\]=SPC2&df\[id\]=DF\\_NEET&df\[ag\]=SPC&df\[vs\]=1.0&av=true&pd=%2C&dq=A.....&ly\[ci\]=INDICATOR&ly\[rw\]=GEO\\_PICT%2CTIME\\_PERIOD&to\[TIME\\_PERIOD\]=false&pg=0](https://stats.pacificdata.org/vis?lc=fr&df[ds]=SPC2&df[id]=DF_NEET&df[ag]=SPC&df[vs]=1.0&av=true&pd=%2C&dq=A.....&ly[ci]=INDICATOR&ly[rw]=GEO_PICT%2CTIME_PERIOD&to[TIME_PERIOD]=false&pg=0)

Femmes mariées âgées de 15 à 17 ans :

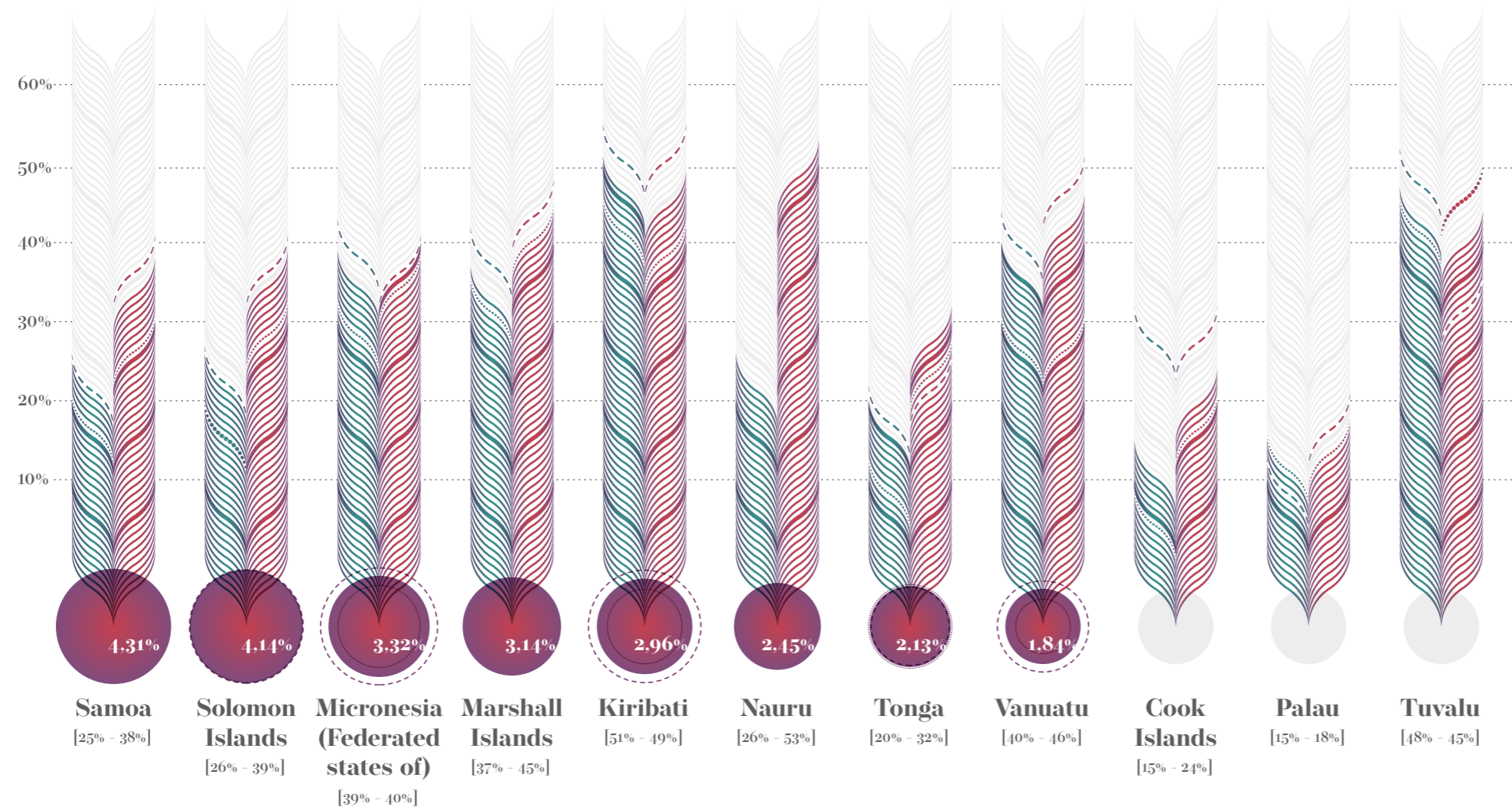
[https://stats.pacificdata.org/vis?pg=0&snb=1&df\[ds\]=ds%3ASPC2&df\[id\]=DF\\_MARITAL\\_STATUS&df\[ag\]=SPC&df\[vs\]=1.0&pd=%2C&dq=A.....&ly\[ci\]=URBANIZATION&ly\[rw\]=GEO\\_PICT%2CTIME\\_PERIOD&to\[TIME\\_PERIOD\]=false&lc=fr](https://stats.pacificdata.org/vis?pg=0&snb=1&df[ds]=ds%3ASPC2&df[id]=DF_MARITAL_STATUS&df[ag]=SPC&df[vs]=1.0&pd=%2C&dq=A.....&ly[ci]=URBANIZATION&ly[rw]=GEO_PICT%2CTIME_PERIOD&to[TIME_PERIOD]=false&lc=fr)

# NEET et le mariage d'enfants

Le graphique suivant présente le pourcentage des jeunes (15 à 24 ans) non scolarisés, sans emploi et qui ne suivent pas de formation professionnelle (NEET) selon les localisations. Parmi ces jeunes, la part venant d'un milieu rural et urbain est également mise en évidence.

Ce graphique expose également la relation possible entre le NEET et les femmes mariées entre 15 et 17 ans.

Les territoires et îles du Pacifique sont classés par ordre décroissant en fonction du pourcentage de femmes mariées entre 15 et 17 ans.



## Remarque

En relation avec le graphique précédent, on peut observer que, bien que les femmes aient une formation supérieure au niveau secondaire, elles rencontrent plus de difficultés à trouver un emploi, avec une différence significative par rapport aux hommes. Cela est particulièrement évident dans des pays comme Nauru et Tuvalu.



# 02. Vie professionnelle

Une fois leurs études terminées, les femmes doivent affronter le monde professionnel. Malgré les avancées en matière d'égalité des sexes, les écarts de salaire, les obstacles à l'accès aux postes de direction et la discrimination sur le lieu de travail persistent.

## Professions et écart salarial

Ce graphique montre quelles professions sont les plus masculinisées, en mettant en évidence l'écart salarial dans chacune d'elles selon la localisation.

Les pourcentages de la population active masculine et féminine ont été obtenus à partir du total de la population active dans les pays suivants : États fédérés de Micronésie, Îles Marshall, Kiribati, Palaos, Salomon, Samoa, Tonga, Tuvalu et Vanuatu. En revanche, l'écart salarial est présenté selon chaque pays.

Les professions sont ordonnées sur l'axe X en fonction de la population active totale (hommes et femmes), et sur l'axe Y en fonction de la moyenne de l'écart salarial dans tous les pays précédemment mentionnés.

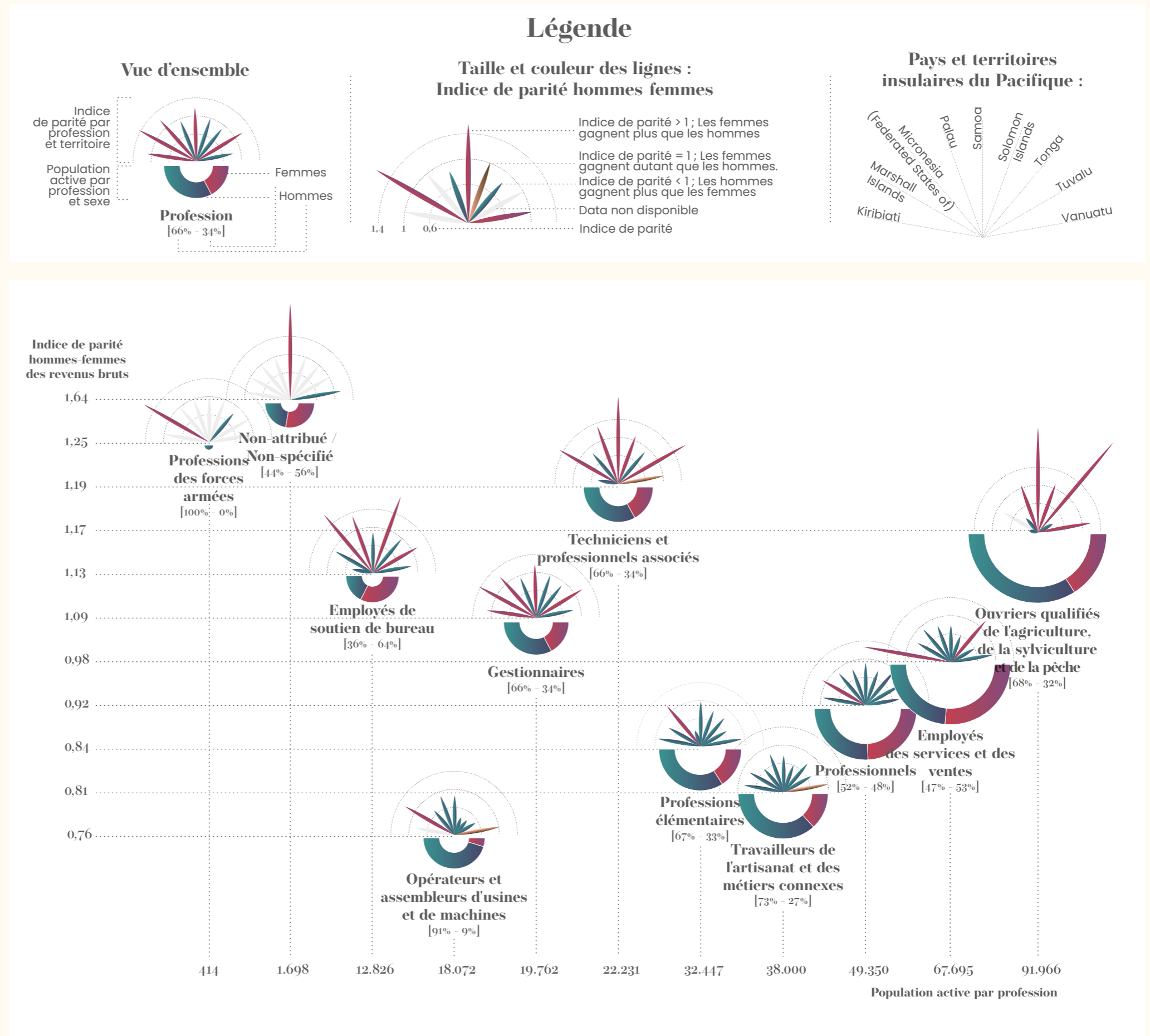
### Sources

#### Population active par profession :

[https://stats.pacificdata.org/vis?lc=fr&df\[ds\]=SPC2&df\[id\]=DF\\_EMPLOYED\\_OCCUPATION&df\[ag\]=SPC&df\[vs\]=1.0&av=true&pd=%2C&dq=A.....&ly\[ci\]=SEX%2CAGE&ly\[rw\]=OCCUPATION&to\[TIME\\_PERIOD\]=false&pg=0](https://stats.pacificdata.org/vis?lc=fr&df[ds]=SPC2&df[id]=DF_EMPLOYED_OCCUPATION&df[ag]=SPC&df[vs]=1.0&av=true&pd=%2C&dq=A.....&ly[ci]=SEX%2CAGE&ly[rw]=OCCUPATION&to[TIME_PERIOD]=false&pg=0)

#### Écart de rémunération entre sexes :

[https://stats.pacificdata.org/vis?pg=0&snb=5&df\[ds\]=ds%3ASPC2&df\[id\]=DF\\_GWG&df\[ag\]=SPC&df\[vs\]=1.0&pd=%2C&dq=A.....&ly\[ci\]=URBANIZATION&ly\[rw\]=OCCUPATION&to\[TIME\\_PERIOD\]=false&lc=fr](https://stats.pacificdata.org/vis?pg=0&snb=5&df[ds]=ds%3ASPC2&df[id]=DF_GWG&df[ag]=SPC&df[vs]=1.0&pd=%2C&dq=A.....&ly[ci]=URBANIZATION&ly[rw]=OCCUPATION&to[TIME_PERIOD]=false&lc=fr)



# 03. Vie domestique

Tout au long de sa vie, une femme, après avoir terminé ses études et trouvé un emploi, s'indépendantise et fonde une famille. Cependant, dans la vie domestique, elle fait face à des inégalités, assumant souvent une part disproportionnée des tâches ménagères et des responsabilités familiales, ce qui perpétue les disparités de genre.

## Mais, c'est qui le chef?

Ce graphique montre le nombre des différentes compositions familiales en fonction de l'âge, dans chaque pays et territoires insulaires du Pacifique, en mettant en évidence le sexe du chef de ménage.

### Légende

La taille des cercles est proportionnelle au nombre de foyer



Hommes Femmes

### Source

Chef de ménage par sexe, pays et composition du ménage :

[https://stats.pacificdata.org/vis?pg=0&snb=3&df\[ds\]=ds%3ASPC2&df\[id\]=DF\\_HHHEAD&df\[ag\]=SPC&df\[vs\]=1.0&pd=%2C&dq=A.....&ly\[cl\]=SEX&ly\[rw\]=OCCUPATION&to\[TIME\\_PERIOD\]=false&lc=fr&vw=ov](https://stats.pacificdata.org/vis?pg=0&snb=3&df[ds]=ds%3ASPC2&df[id]=DF_HHHEAD&df[ag]=SPC&df[vs]=1.0&pd=%2C&dq=A.....&ly[cl]=SEX&ly[rw]=OCCUPATION&to[TIME_PERIOD]=false&lc=fr&vw=ov)



# Violence conjugale

La vie domestique, souvent perçue comme un refuge de paix et de sécurité, peut malheureusement se transformer en un lieu de conflits et de souffrances. La violence conjugale, une réalité tragique pour de nombreux foyers, se manifeste sous diverses formes, affectant profondément les victimes et les témoins.

Cette infographie présente les données des personnes prises en charge par le service de traitement de la violence domestique "Le Relais" dans la province sud de la Nouvelle-Calédonie, entre les années 2008 et 2023.

## 1) Type de violence

Dans le graphique suivant, les 10 principaux types de violence sont présentés, classés de la plus à la moins répandue.

## 2) Qui est quoi?

Le graphique suivant révèle qui utilise ce service et les motifs (que ce soit en tant que victime, agresseur, les deux ou enfants), en faisant une comparaison entre les femmes et les hommes. Selon le graphique, une grande majorité des femmes qui utilisent ce service déclarent une situation de violence mixte. Il est observé que la majorité des hommes qui utilisent ce service se déclarent agresseurs.

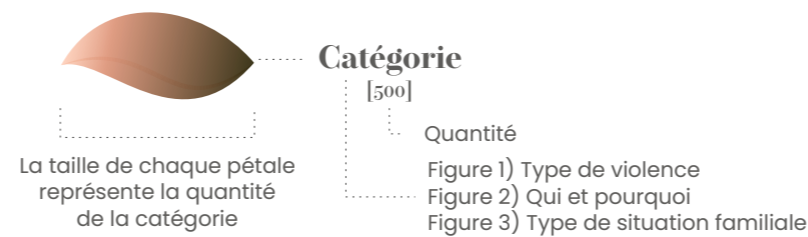
## 3) Situation familiale

En se concentrant sur les résultats du graphique 2, ce graphique zoom sur la violence mixte, les agresseurs et les victimes, pour identifier les différents types de situations familiales dans lesquelles ils se trouvent.

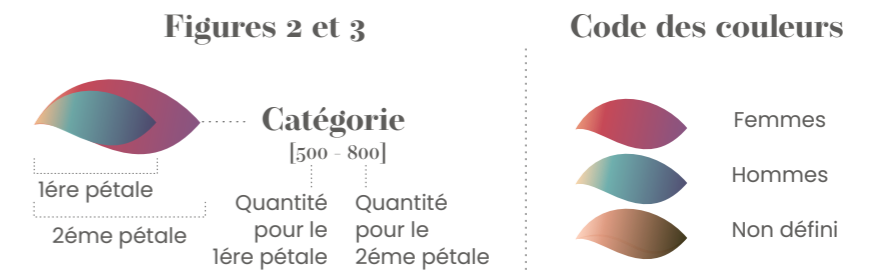
### Source

Les violences conjugales en Province Sud (Nouvelle-Calédonie) :  
[https://data.gouv.nc/explore/dataset/data\\_violences\\_conjugales\\_province\\_sud/table/?flg=fr](https://data.gouv.nc/explore/dataset/data_violences_conjugales_province_sud/table/?flg=fr)

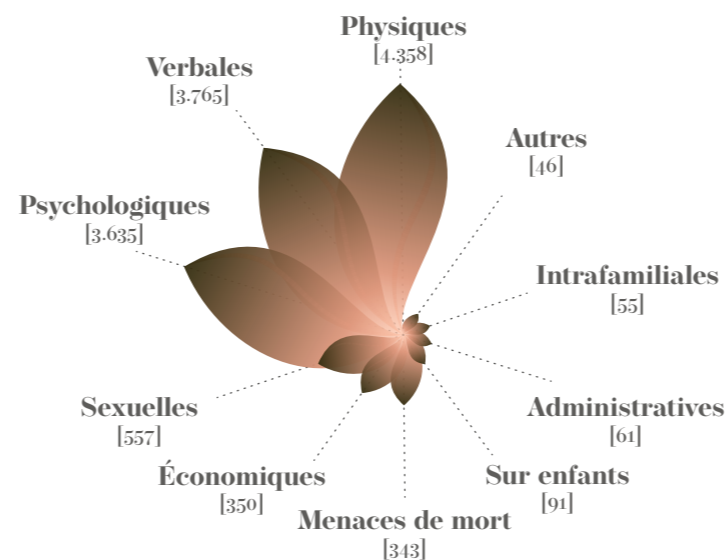
### Vue d'ensemble



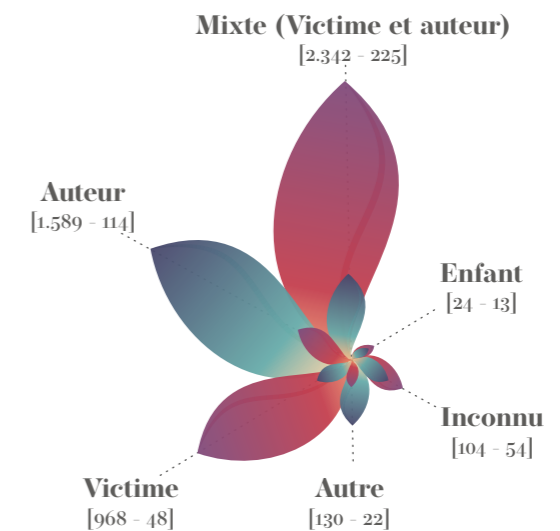
### Légende



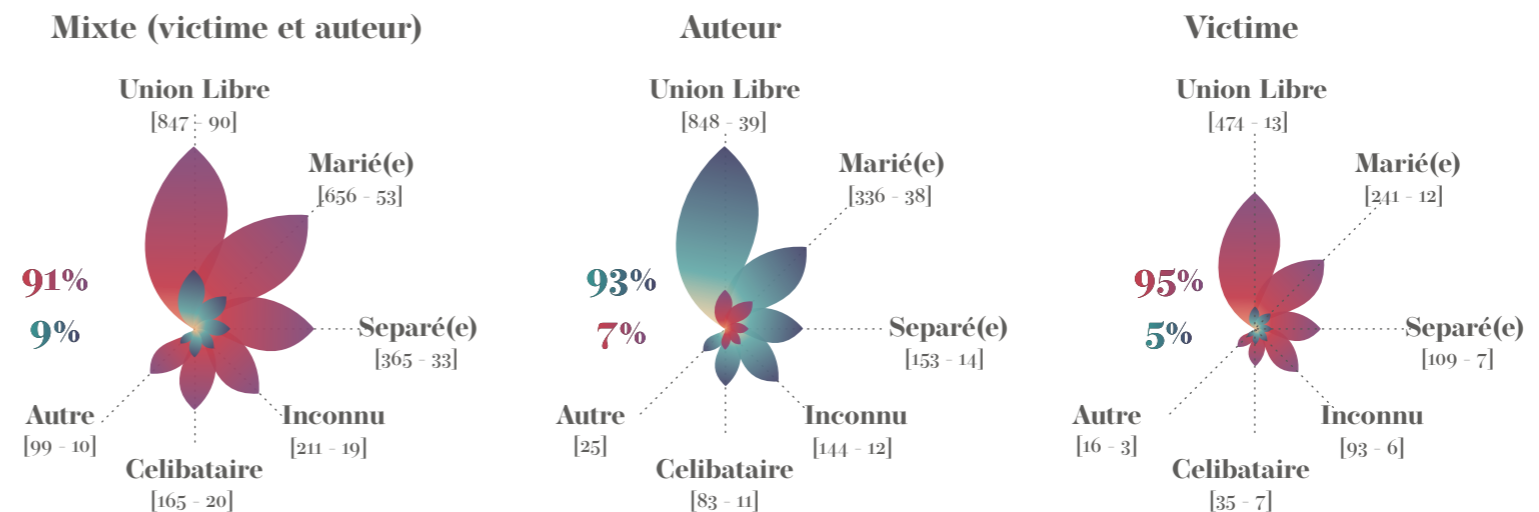
### 1) Type de violence



### 2) Qui est quoi?



### 3) Situation familiale



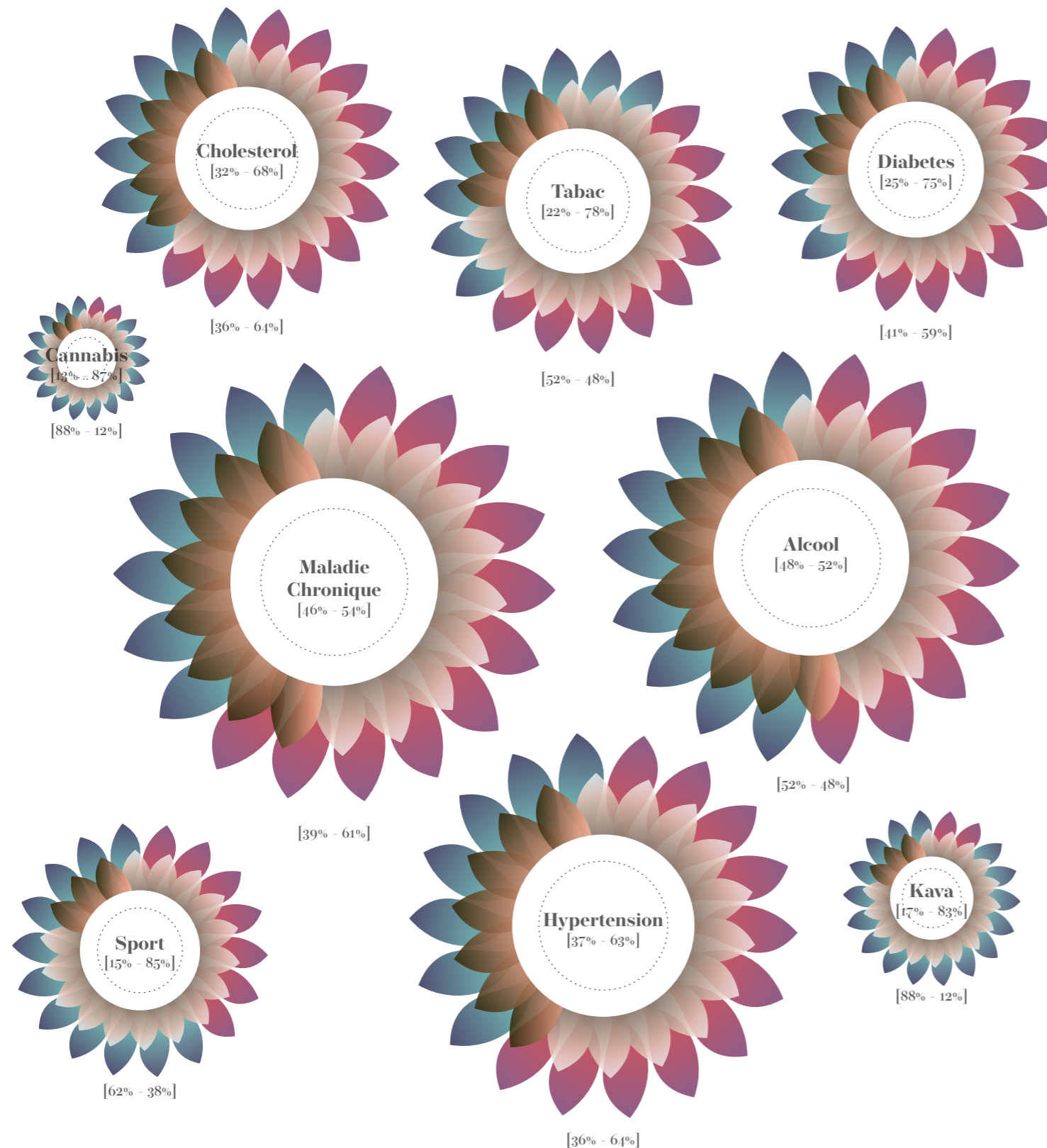


# 04. Vieillesse

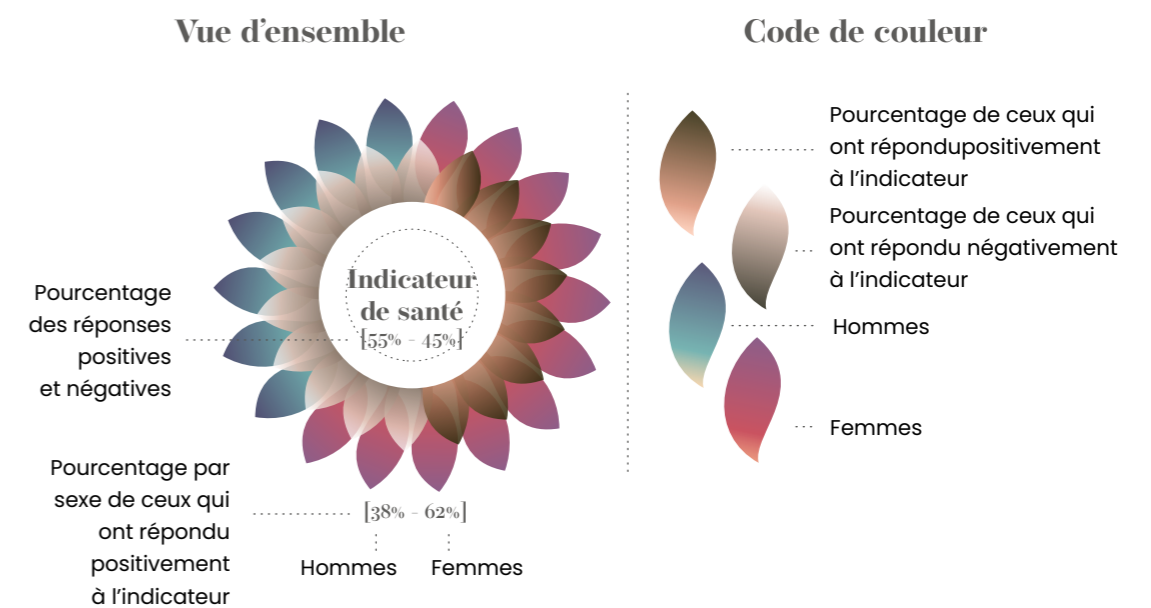
La vieillesse entraîne souvent une détérioration de la santé. Les personnes âgées sont plus vulnérables aux maladies chroniques, à la perte d'autonomie et à l'isolement social. Les femmes, qui vivent généralement plus longtemps que les hommes, sont plus touchées par ces problèmes, ce qui accentue les inégalités de genre.

## Baromètre de santé

Cette infographie a pour but de refléter l'état de santé des personnes âgées (55-64 ans) en analysant des indicateurs tels que le tabagisme, la pratique du sport et la présence de maladies chroniques, entre autres. Pour ce faire, la population de la Nouvelle-Calédonie est étudiée dans son ensemble, tout en observant les différences de genre entre ceux qui répondent positivement à ces indicateurs. La taille de chaque indicateur représentée par des fleurs est proportionnelle au nombre de personnes ayant répondu positivement à l'indicateur.



### Légende



### Source

Data Baromètre Sante Adulte :

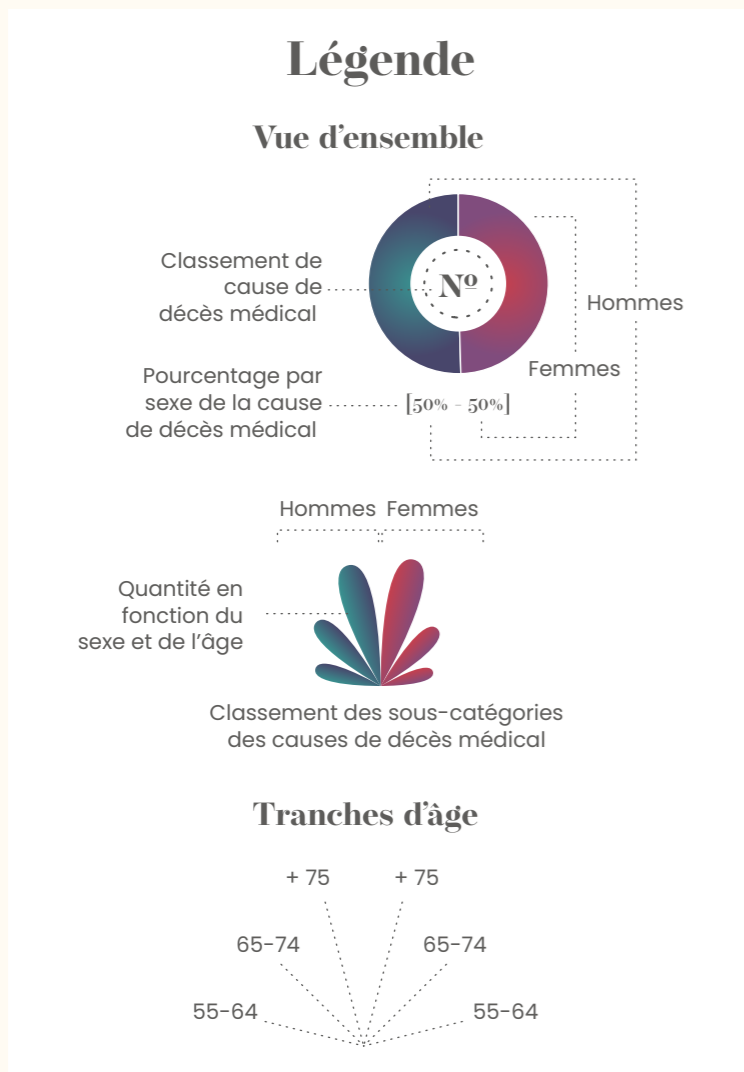
[https://data.gouv.nc/explore/dataset/data\\_barometre\\_sante\\_adulte\\_2021\\_2022/information/?flg=en&disjunctive.cs6&disjunctive.cs7&disjunctive.cs8&disjunctive.cs9&disjunctive.tb2&disjunctive.tb4&disjunctive.ce5&disjunctive.ao2&disjunctive.aa6&disjunctive.all8&disjunctive.ss3&disjunctive.ss11](https://data.gouv.nc/explore/dataset/data_barometre_sante_adulte_2021_2022/information/?flg=en&disjunctive.cs6&disjunctive.cs7&disjunctive.cs8&disjunctive.cs9&disjunctive.tb2&disjunctive.tb4&disjunctive.ce5&disjunctive.ao2&disjunctive.aa6&disjunctive.all8&disjunctive.ss3&disjunctive.ss11)

\*Les données ne représentent qu'un échantillon du baromètre.



# La mort

Si la vie suit son cours normal, après la vieillesse vient la mort. Existe-t-il des inégalités de genre pour cet événement tragique ? Ce graphique le démontre au travers d'une classification des 10 principales causes de décès médicales en Nouvelle-Calédonie. Les inégalités sont mises en évidence en les classant par sous-genre et en les différenciant entre hommes et femmes selon la catégorie d'âge.



**Source**

Les causes médicales des décès en Nouvelle Calédonie :

[https://data.gouv.nc/explore/dataset/causes\\_medicales\\_decès\\_nc/information/?flg=fr](https://data.gouv.nc/explore/dataset/causes_medicales_decès_nc/information/?flg=fr)

